



QTC DA LABRE-DF 17 de dezembro de 2022

Bom dia aos radioamadores de Brasília, do Distrito Federal e do Entorno. Nossos cordiais cumprimentos, também, à diligente escuta da ANATEL, sempre nos prestigiando com sua audiência.

Estamos dando início ao último QTC do ano, o número 32º da atual gestão, com notas e informações de interesse dos Radioamadores, sob a responsabilidade da Diretoria.

Gostaríamos de enfatizar aos nossos ouvintes privilegiados, que este informativo está aberto a todos os companheiros, que podem contribuir com informações, notícias e dados sobre os assuntos que são de interesse do Radioamador.

Hoje a fotografia que acompanha nosso QTC é dos Candangos, inicialmente chamado de "Os Guerreiros", é uma obra escultural de Brasília, no Distrito Federal, localizada na Praça dos Três Poderes, em frente ao Palácio do Planalto. Criado em 1959 pelo escultor Bruno Giorgi, o termo "candango" é inspirado na maneira como os negros intitulavam os portugueses.

A obra se tornou reconhecida pela Organização das Nações Unidas para a Educação, a Ciência e a Cultura (UNESCO) como um patrimônio da humanidade, uma vez que a união de dois guerreiros representa o simbolismo de força e equilíbrio entre os poderes da República.

Convidamos a quem está escutando este QTC posteriormente a visualizá-lo quando fique pronto para download e assim poder desfrutar dessa belíssima imagem da nossa cidade. Lembrando que estas fotografias mudarão a cada edição.

Você Labreano que tiver uma boa foto de alguns dos pontos turísticos da cidade, pode colaborar conosco enviando para: martin_butera@yahoo.com.ar Seus créditos fotográficos serão adicionados!

A palavra do Presidente

Meus amigos e amigas radioamadores do Distrito Federal e Entornos, estamos mais uma vez transmitindo mais um QTC falado da LABRE-DF, sempre com mais alguma novidade.

Quero avisar que faremos uma pausa nas atividades, para voltarmos fortes no ano que vem, em fevereiro de 2023.

É por isso que aproveito este último QTC do ano para deixar a todos uma mensagem muito especial.

O fim do ano é sempre um bom momento para pensarmos um pouco sobre a vida, lembrar das maravilhas que temos a agradecer e também de tudo aquilo que nunca mais voltaremos a fazer.

Toda nova etapa deve ser comemorada, ganhamos uma ótima oportunidade de eliminar tudo que já não traz felicidade para nossas vidas e assim obtemos mais espaço para vivermos novas alegrias! Vamos nos cercar de pensamentos positivos e continuar a dar o nosso melhor sempre que possível.

Que este novo ano chegue primeiramente com muita saúde e coragem, pois assim já temos o suficiente para conseguirmos todo o resto. Que também claro nunca nos falte trabalho.

Feliz Natal!

Feliz Ano Novo!

VIVA LA LABRE-DF !!

PT2ADM
GUSTAVO DE FARIA FRANCO
PRESIDENTE LABRE-DF - Vice-Presidente da IARU-R2

Operação Fumaça em imagens (Sábado 3 de dezembro)

Compartilhamos aqui as fotos do nosso último encontro, onde nós tivemos a posse dos membros eleitos para o Conselho de Administração para o triênio 2023/2025.

Estamos muito felizes por ter tantos bons amigos e radioamadores em nossa querida LABRE-DF.

Não deixe de comparecer e se ainda não o fez, esperamos por você de coração e de portas abertas na nossa instituição.

Esses encontros são muito mais do que comer um churrasco e beber uma gelada, é a oportunidade de conversar e conhecer “bigode a bigode” com os responsáveis da LABRE-DF, além de reencontrar velhos amigos.

Claro que também há sempre espaço para rádio, este ano organizamos três palestras.

A primeira sobre comunicações via satélite, oferecida pelo nosso amigo Ron Werneck (PP2RON), a segunda sobre modos digitais, pelo nosso querido locutor do QTC, Armando Costa (PU2AKA) e a última de Francisco Braccini, onde ele falou sobre DMR (Digital World Radio).

Levando assim o compromisso de sempre acompanhar nossos encontros, com conteúdos interessantes para nosso universo radioamador.

Fique ligado porque muitas outras palestras estão sendo programadas para o próximo ano de 2023. Lembrando que faremos uma pausa e retornaremos com toda nossa atividade no mês de fevereiro de 2023

Por isso, convidamos mais uma vez você a vir à LABRE-DF, no próximo ano, já que é a casa de todos os radioamadores de Brasília e arredores.

Se você está acompanhando este QTC ao vivo através do nosso repetidor, então o convidamos a ver o material anexo posteriormente, lembrando que este é distribuído aos nossos associados por e-mail, WhatsApp e estará disponível para download em breve no nosso site <https://labredf.org.br/>



Imagem: Labreanos em Operação Fumaça



Imagem: posse dos membros eleitos para o Conselho de Administração para o triênio 2023/2025



Imagem: PT2ND Noel Schechtman, assinando livro de atas confirmando a posse dos novos conselheiros



Imagem: nosso locutor do QTC da LABRE-DF, Armando Costa (PU2AKA), recebendo uma menção em mãos de Orlando Perez (Filho) PT2OP (Vice-Presidente Labre-DF), por sua grande colaboração na leitura do QTC, durante todo o ano

**Bem-vindo a um passeio pela ZW5B, provavelmente a maior estação
DX da América do Sul**

Antes de iniciar este artigo, daremos a você algumas notícias importantes.

A LABRE-DF, gostaria de anunciar que, através do nosso editor do QTC, Martin Butera, estamos trabalhando para ter uma equipe de competições nacionais e internacionais no próximo ano de 2023.

Desta forma, nosso colega Martin Butera foi nomeado "Team Leader" da PT2AAA, para que nossa amada LABRE-DF, possa voltar mais uma vez a colocar seu indicativo no alto em todos os concursos de radioamador.

Martin Butera PT2ZDX, é um colega com uma grande trajetória operando estações de concurso, ele teve a oportunidade de operar em muitas das estações de concurso mais destacadas da América do Sul e Central. É por isso que acreditamos que ele tem uma excelente capacidade para desenvolver esta nova missão.

A princípio, Martin nos dará uma palestra sobre como montar e operar uma estação de concurso, em nossas próximas reuniões programadas para o ano de 2023.

A ideia é que Martin utilize o campo de antenas da nossa LABRE-DF e juntos a outros labreanos que queiram participar e formar uma equipe de competição.

Em breve teremos novidades sobre este assunto.

PT2ADM
GUSTAVO DE FARIA FRANCO
PRESIDENTE LABRE-DF - Vice-Presidente da IARU-R2

As próximas datas de um dos concursos mais importantes do mundo, estamos falando do CQ WPX Contest, serão as seguintes:

SSB: 25 a 26 de março de 2023

CW: 27 a 28 de março de 2023

Início: 0000 UTC no sábado

Termina: 2359 UTC no domingo

Antecipando-nos a isso, hoje no QTC da LABRE-DF, apresentamos este artigo de uma das estações que com certeza você vai ouvir participando.

Com mais de 10 torres e yagis single band empilhados grandes ZW5B é uma das chamadas mais consistentes em CQ WPX Contest e também em muitos outros concursos internacionais e nacionais.

Nosso editor do QTC, Martin Butera (PT2ZDX), nos apresenta um interessante tour exclusivo desta impressionante estação brasileira de concursos.



Imagem: Martin Butera (PT2ZDX), dentro da estação operacional ZW5B, localizada no sul do Brasil

Localização e Propagação ZW5B

Localizado em Grid Square GG54kl a cerca de 12 km do centro de Curitiba.

Curitiba é a capital do estado do Paraná, no sul do Brasil e está localizada a 60 milhas do Oceano Atlântico em um planalto a 900 metros acima do nível do mar.

O relevo de Curitiba é levemente ondulado. A altitude média da cidade é de 934,6 m acima do nível do mar, variando entre os valores mínimo e máximo de 900 e 1000 m, aproximadamente.

Uma série de ondulações escalonadas dispostas em intervalos altimétricos, caracterizam Curitiba com uma topografia ondulada de morros suavemente arredondados, conferindo-lhe uma fisionomia relativamente regular.

O ponto mais alto (1021 m) situa-se a norte do concelho, no bairro da Lamenha Pequena. Essa elevação confere ao bairro um caráter topográfico relativamente acidentado e

composto por inclinações mais acentuadas, devido à sua proximidade com a Região Serrana de Açungui.

Existem serras e conjuntos de elevações rochosas em praticamente toda a área da cidade, sendo a mais notável e imponente delas a Serra do Mar, localizada a leste de Curitiba, que separa a serra do litoral paranaense. Ao norte, encontram-se elevações na região de Rio Branco do Sul e a oeste, simples conjuntos de serras em Campo Magro. Ao sul da cidade não há elevações consideráveis, a não ser próximo à divisa com Santa Catarina

A propagação de ZW5B é normalmente boa para a Europa e NA. Nas bandas de topo durante algumas horas do dia, conseguem-se aberturas simultâneas tanto para EU como para NA.

Para a África, a propagação durante os picos solares é sempre boa, mas em ZW5B eles sofrem com o problema de os africanos normalmente terem o feixe para EU ou NA, tendo o mesmo problema com EU e NA quando há aberturas equatoriais.

Para o Japão ZW5B, eles normalmente têm boas aberturas através dos EUA.

Agora em ZW5B para as bandas baixas estão longe de tudo. Esse talvez seja o maior problema para operações únicas ou múltiplas desde o ZW5B. Somando-se a pouca atividade no Brasil e em toda a América do Sul, os NAs e UEs normalmente não operam com o feixe apontando para a América do Sul.

Campo de Antenas de ZW5B



Imagem: Martin Butera (PT2ZDX), dando as boas-vindas ao impressionante campo de antenas da estação ZW5B

Junto com meu colega Luciano Scandelari (PY5KD), um dos responsáveis pela manutenção e operação da estação ZW5B, percorri o maravilhoso campo de antenas.

Ele me explicou que ao longo de seus 30 anos, a configuração das antenas sempre variou um pouco.



Imagem: Luciano Scandelari (PY5KD), juntamente com Martin Butera (PT2ZDX), pronto para um passeio pelo campo de antenas ZW5B

Hoje podemos observar as seguintes configurações de antena:

10 metros 7x7.

10 metros H Quadro 5x4

15 metros 8 sobre 8 empilhados, lança de 18 metros de comprimento, torre de 24 metros de altura. (projeto W2PV)

20 metros 6 em 6 empilhados, lança de 20 metros de comprimento, torre de 30 metros de altura. (projeto W2PV)

40 metros 4 elementos de tamanho normal, comprimento da lança de 20 metros, torre de 30 metros de altura (design W2PV)

80 metros 3 elementos (tamanho completo), torre de 36 metros de altura (construída)..

160 metros em V invertido

Sistema de satélite KLM

Moon Bounce 1 Prato parabólico de 6 metros de diâmetro para o próximo satélite de fase 3.

Antena Steppir DB42, entre muitas outras antenas e torres...



Imagem: Antenas de 10 metros 7 sobre 7 empilhadas, Torre de 30 metros de altura, auto-elevada



Imagem:: H Frame 5x4 para 10 m



Imagem:: Antena Moon Bounce (Parabólica de 6 metros - EME 144 Mhz)



Imagem:: Martin Butera (PT2ZDX),
ao lado da antena 3 elementos full size de 80 M



Imagem:: Antenas para banda de 20 metros, 6 em 6 empilhadas,
Lança de 20 metros de comprimento, torre autoelevatória de 30 metros de altura

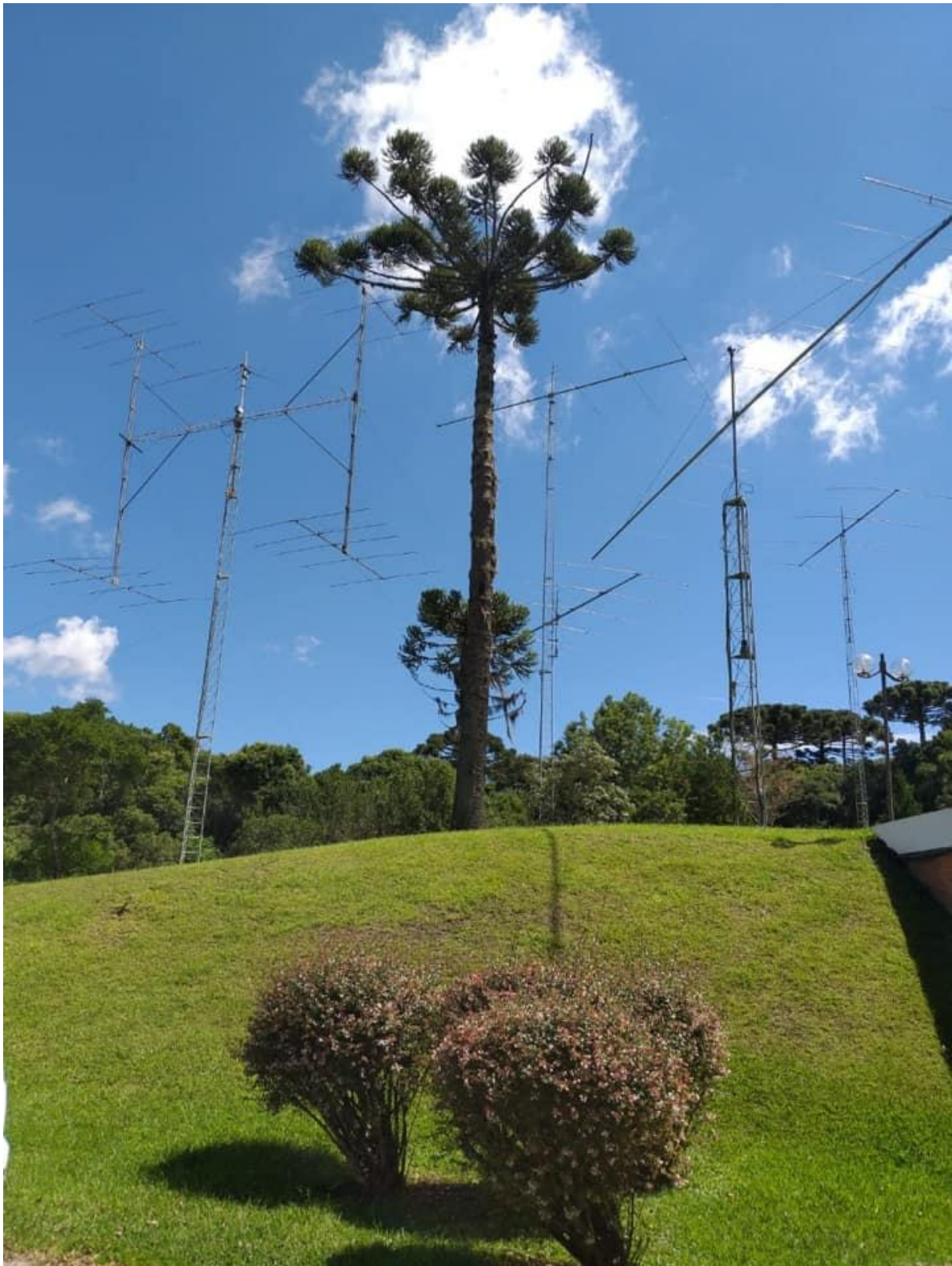


Imagem: Aqui podemos ver 4 torres, começando à esquerda com a torre com H Frame 5x4 por 10 m, depois 6 em 6 empilhadas por 20 m, depois um direcional 11 elementos para a faixa de 6 m e à direita podemos ver a torre com antena de 4 elementos em tamanho full size para 40 m



Imagem: Linda vista das 2 antenas em tamanho full size, à esquerda 4 elementos para a faixa de 40 m e à direita 3 elementos para a faixa de 80 m



Imagem: Antena Steppir



Imagem: podemos ver a torre com antenas de banda de 15 metros 8 sobre 8 empilhadas, Lança de 18 metros, com torre de 24 metros de altura. (projeto W2PV) e ao fundo à direita a antena Steppir



Imagem: As torres da ZW5B, de outro ângulo

Dentro do Shack de ZW5B

Seria impossível listar todos os itens da estação ZW5B, pois ela é extremamente completa, podemos destacar 3 amplificadores ACOM, muitos rotores, equipamentos transmissores de todas as marcas e modelos mais recentes (Icom, Yaesu, Flexradio, até mesmo um Elecraft clássico) e muito mais...



Imagem: Martin Butera (PT2ZDX), dentro do Shack ZW5B



Imagem: Luciano Scandelari (PY5KD), explicando a Martin Butera (PT2ZDX), a operação da estação do concurso ZW5B.



Imagem: Diferentes rotores e interruptores da antena ZW5B podem ser vistos.

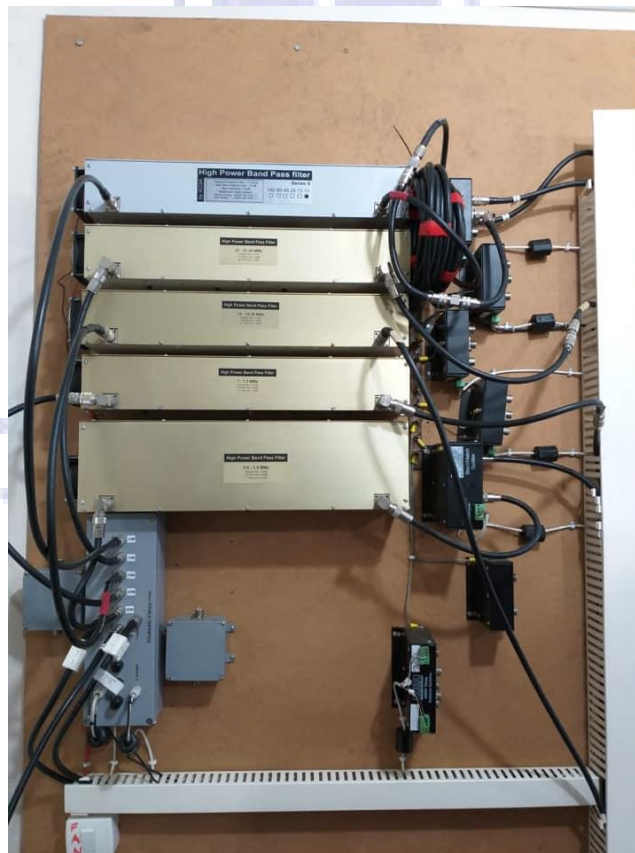


Imagem: Painel de filtro do ZW5B



Imagem: Martin Butera (PT2ZDX), operando o equipamento Icom da ZW5B.



Imagem: IC-7851 de ZW5B

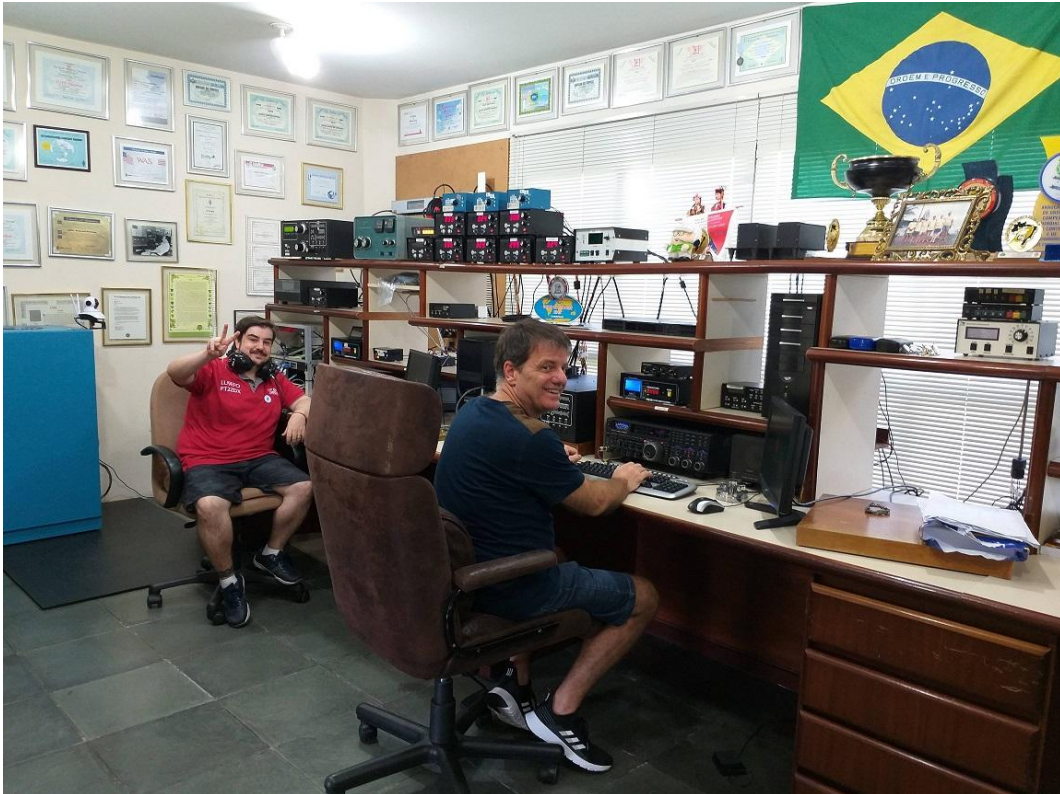


Imagem: Martin Butera (PT2ZDX) e Luciano Scandelari (PY5KD), se divertindo operando a estação brasileira ZW5B dos super concursos.



Imagem: Martin Butera (PT2ZDX), com Luciano Scandelari (PY5KD), na ZW5B

Prêmios ZW5B

A busca de ZW5B no banco de dados CQ WW desde 1989 dá 25 resultados SSB e 11 CW, enquanto a busca no banco de dados CQ WPX desde 1990 dá 19 resultados SSB e 6 CW, ambos obtendo resultados favoráveis, sempre competindo pelas primeiras posições a nível nacional, sul-americano e mundial.



Imagem: Martin Butera (PT2ZDX),
na enorme sala de premiação ZW5B

O homem por trás da ZW5B, é Atilano de Oms PY5EG, o criador desta super estação.

O homem que montou esta estação de super concurso no sul do Brasil é ninguém menos que Atilano de Oms (PY5EG).

Com uma história, dedicação e paixão pelo hobby como nenhum outro radioamador, ele é sem dúvida um dos melhores DXers do mundo.

Atilano de Oms (PY5EG), é o fundador do clube brasileiro "Araucaria DX Group".

A ARRL (American Radio Relays League) patrocinada pela CQ Magazine atribuiu o PY5EG ao Hall da Fama, entre todos os radioamadores de todo o mundo que participam de concursos internacionais. O Salão da Fama do Concurso criado em 1930 premiou, até hoje, menos de 20 radioamadores de todo o mundo que foram reconhecidos por seu desempenho em concursos que estimulam o desenvolvimento de atividades de rádio amador, ética e qualidade de operação.

No campo do radioamadorismo, o prêmio Hall da Fama é conhecido como o Prêmio Nobel da atividade de radioamador e tem sido, nas últimas seis décadas, o prêmio mais importante ao qual todos os envolvidos nesta atividade aspiram.



Imagem: Atilano PY5EG, 4 vezes campeão da Maratona CQ DX

A visita de Martin Butera (PT2ZDX) à ZW5B é completada com estes vídeos:

https://youtu.be/Jm5_kslBgmw

<https://youtu.be/wEusUKpFEy8>

<https://youtu.be/tfebv4OrEr0>



Imagem: Martin Butera (PT2ZDX), brindando e agradecendo pela boa recepção à estação do concurso ZW5B, onde você pode ver nos copos o indicativo PY5EG de Atilano Oms.

Conclusão final breve

É verdade que no mundo existem muitas estações de radioamadores impressionantes, mas tenho que mencionar e lembrar que aqui estamos visitando e mostrando uma estação sul-americana de concursos.

Quando falamos da América do Sul não podemos ignorar a crise econômica pela qual passou a região, por isso não é comum ver uma estação com tal desenvolvimento nesta área, a estação ZW5B no sul do Brasil. Na minha opinião pessoal, é muito mais importante

do que o resto das estações na América do Norte ou nos países desenvolvidos da Europa e da região asiática.

Agradecimentos finais

Muito obrigado ao meu colega Atilano de Oms (PY5EG) por permitir que eu visitasse e participasse de sua estação de concursos e ao meu colega Luciano Scandelari (PY5KD), que me guiou e me mostrou todos os aspectos desta enorme estação, muito gentilmente, e finalmente à minha querida esposa Lígia, pelas belas fotos.



Imagem: Martin Butera (PT2ZDX), junto com Luciano Scandelari (PY5KD) e Lígia (esposa de Martin e fotógrafa). Ao fundo você pode ver a moldura H 5x4 para 10 m de ZW5B

**Vejo você no próximo ano !!
73 PT2ZDX Martin Butera**

Aniversariantes do período de 17 de dezembro a 31 de dezembro de 2022:

Aos aniversariantes, nossos votos de paz, amor, saúde e felicidade. Estendemos esses votos aos associados ou dependentes que, por não estarem constando em nosso cadastro,

não tenham sido lembrados, bem como aos radioamadores e operadores da faixa do cidadão que estejam aniversariando neste período.

- 18- EULER DA VEIGA DIAS – PT2PF
- 20- JORGE FLAVIO TEIXEIRA FERNANDES- PT2IW
- 21- PEDRO PAULO VASCONCELOS- cristalóide de Ednewton de Vasconcelos- PT2EW
- 21- FABIO DANIEL ROCHA DO NASCIMENTO- PT2PRF
- 21- MARIA PAULA FERREIRA ARECO, cristalina de Jaffer de Oliveira Areco- PT2AZ
- 21- MARISA C.SILVA OLIVEIRA – cristalina de Antonio Isidorio de Oliveira- PT2AI
- 22- IRON ANTONIO DOS SANTOS - PT2IAS
- 22- PAULO WILSON DIAS DA SILVA- cristalina de Pulo José da Silva – PT2APJ
- 23- CELSO LUIZ KOGLER- PP2CK
- 23- RAUL DE ARAUJO CARNEIRO- PT2RAC
- 23- ANTONIO BERTHOLDO GALVÃO – PT2AG
- 25- DANIEL SEABRA RESENDE CASTRO
- 27- CELIO AUGUSTO JARDIM AMARAL MELLO - PT2WV
- 27- ANA CAROLINA SILVA DE ALMEIDA – cristalina de Martinho Alves de Almeida- PT2MJ
- 28- HUMBERTO ACTIS SAMPAIO – PT2CJ
- 30 -VITOR BARAVELLI PERES – cristalóide de Orlando Peres- PT2OP
- 30- WALTER PEREIRA ROCHA, PU2EWR

Encerramento

Neste momento encerramos a transmissão de nosso QTC número 32/2022, lembrando que este é o último que emitiremos este ano e retornaremos com o boletim no dia 4 de fevereiro.

Agradecendo aos colegas que participaram e a todos aqueles que de uma maneira ou de outra tomaram conhecimento do mesmo.

Este boletim foi elaborado por PT2ZDX, Martin Butera e está sendo lido por: PU2AKA, Armando Costa.

Fiquem à vontade para comunicar-se por e-mail com nosso diretor e editor do QTC da LABRE-DF, no seguinte e-mail: martin_butera@yahoo.com.ar

Contribuindo assim com suas notícias e experiências no mundo do radioamadorismo. Antes de darmos a palavra aos colegas anteriormente inscritos para as suas considerações e sugestões, consultamos se mais algum colega deseja se inscrever, encerrando aqui ao nosso QTC de hoje,

LISTA DE PRESENÇA